

FOD Economie – Seminarie

‘Due diligence’ vanuit het perspectief van maatschappelijk verantwoord ondernemen en ketenbeheer



Bernard MAZIJN
Universiteit Gent
Instituut vóór Duurzame Ontwikkeling v.z.w.

(Brussel, 27 juni 2012)



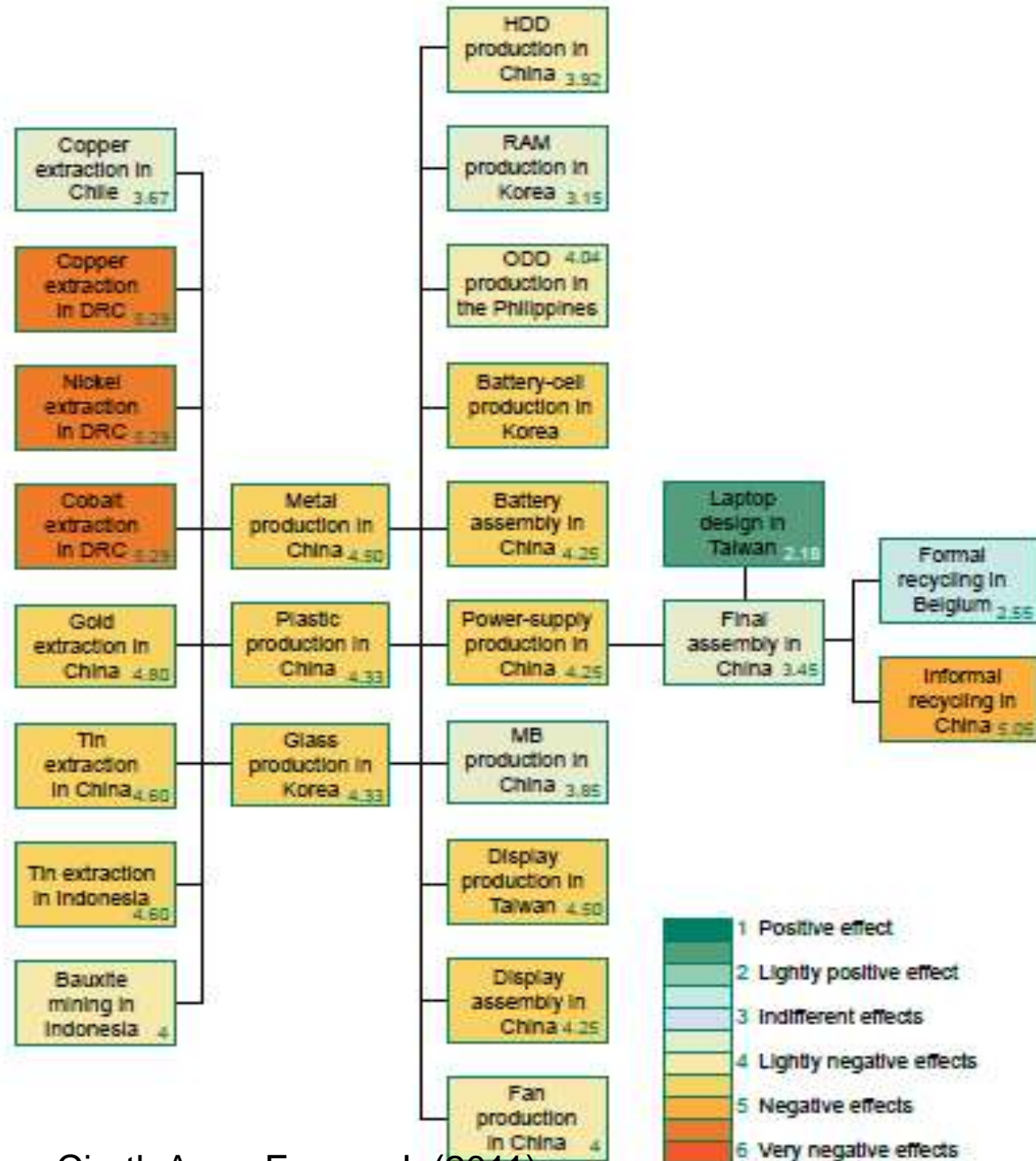
Het Europese Eco-label

De producten

De criteria

Nieuwtjes

Getuigenissen



Bron: Ciroth A. en Franze J. (2011)

Enkele vaststellingen bij deze 'duurzame' keten.

- De criteria om een Europees ecolabel te bekomen zijn vooral productgebonden. In feite wordt geen indicatie gegeven over de impact op het milieu (en de gezondheid) in de keten/over de levenscyclus van het product.
- De sociale en socio-economische criteria hebben een negatieve tot zeer negatieve impact (op werknemers, lokale gemeenschap, de samenleving en andere ketenactoren).
- Dit is vooral te wijten aan de winning van Cu, Ni, Co, Au, Sn, Al ... De productie van metalen, plastic en glas. Enz. Evenals de recyclage in China.

Inhoud

- Maatschappelijk Verantwoord Ondernemen (MVO).
- Ketenbeheer: 'due diligence' binnen de context van MVO.
- D-LCA: de analyse van de keten.
- Tot slot: enkele redenen voor 'duurzaam ketenbeheer'



Inhoud

- **Maatschappelijk Verantwoord Ondernemen (MVO).**
- Ketenbeheer: 'due diligence' binnen de context van MVO.
- D-LCA: de analyse van de keten.
- Tot slot: enkele redenen voor 'duurzaam ketenbeheer'

MVO : een gedragen definitie.

“Maatschappelijk Verantwoord Ondernemen (MVO)

is een **proces** waarbij ondernemingen **vrijwillig** streven naar **verbetering** op bedrijfs- en maatschappelijk vlak

door op systematische wijze economische, milieu- en sociale overwegingen op een **geïntegreerde en coherente** manier in de gehele bedrijfsvoering op te nemen,

waarbij **overleg** met stakeholders of belanghebbenden van de onderneming deel uitmaakt van dit proces”.

MVO : een aantal gedragen aandachtspunten.

- MVO vervangt geen wetgeving en normering
- Stakeholderdialoog vervangt geen sociale dialoog
- Transparantie is essentieel
- MVO gaat uit van het lange termijnperspectief
- MVO in de KMO
- MVO heeft een **internationale dimensie**
- MVO hoeft geen last te zijn
- Onafhankelijke verificatie is belangrijk
- MVO gaat uit van een **ketenbenadering**
- Maatschappelijk Verantwoord Investeren (MVI)
- MVO ondersteund door instrumenten

MVO : een beperkt aantal gedragen standaarden.



**Als U het (inter-)nationaal echt wil maken,
kies dan voor internationale MVO-standaarden:
ISO 26000 legt de fundering,
GRI is het venster.**



MVO bevorderen in Vlaanderen.

Inspiratie uit andere landen.

	Studiebezoeken		Peer Reviews			Desk Research	
	DK	AT	CAT	NL	UK	D	F
Keten- verantwoordelijkheid	√ √	√	√ √	√ √	-	O	O
OESO Contactpunt	√ √	√ √	NVT (fed.)	√ √	√	√	√
ISO 26000	DS norm	ONR norm	NVT (fed.)	NPR norm	-	O	AFNOR !
GRI	-	√	√ √	√ √	-	√	√ √
UN GC	√ √	√ √	-	√	√	√	√

MVO >>> milieu

ISO 26000 - NL

- Organisatie
- Mensenrechten
- Arbeidspraktijk
- Het milieu
- Eerlijk zakendoen
- Consumenten ...
- Gemeenschap



GRI - EN

- Management
- Human Rights
- Labor Practices ...
- Environment
- Economy
- Product Responsibility
- Society

Beleidsaanbevelingen (1)

Vertaling van ISO 26000 naar het terrein.

- de Nederlandse zelfverklaring (incl. handleiding en webtool), conform ISO 26000, aangeboden door NEN, als opstapje tot het opnemen van maatschappelijke verantwoordelijkheid
- het zelfevaluatie-instrument (incl. handleiding en webtool), conform ISO 26000, aangeboden door AFNOR, waarmee de betrokken organisatie voluit MVO kan internaliseren; voorwaarde is wel dat dit instrument naar het Nederlands wordt vertaald

Beleidsaanbevelingen (2)

Vertaling van GRI naar het terrein.

- de GRI Reporting Starter Kit en het sjabloon specifiek voor KMO's om een duurzaamheidsverslag op te stellen
- de door de onderzoekers ontwikkelde MS Excel-bestand om KMO's stapsgewijs te leiden doorheen de opmaak van een duurzaamheidsverslag

Beleidsaanbevelingen (3)

... maar:

- de ontwikkeling van een geïntegreerde, gebruiksvriendelijke en modulaire webtool is wenselijk;
- hierbij kan eraan geacht worden om
 - gelijkaardig aan de door de onderzoekers ontwikkelde software tool – een onderdeel voor ISO 26000 te ontwerpen;
- dit lijkt een noodzakelijke, maar geen voldoende voorwaarde om ‘duurzaam ondernemen zichtbaar en doenbaar te maken’;
- een voortdurende inspanning om capaciteit op te bouwen in het begrijpen en in het toepassen van deze internationale standaarden is een absolute voorwaarde;
- hier ligt een rol weggelegd voor de overheid én voor de bedrijfsorganisaties.

Beschikbare tools ...

[... voor het leggen van de fundering via ISO 26000](#)

[... voor het maken van een duurzaamheidsverslag via GRI](#)



Inhoud

- Maatschappelijk Verantwoord Ondernemen (MVO).
- **Ketenbeheer: ‘due diligence’ binnen de context van MVO.**
- D-LCA: de analyse van de keten.
- Tot slot: enkele redenen voor ‘duurzaam ketenbeheer’

Ketenbeheer, in relatie tot MVO.

Wat zeggen de internationale standaarden ?

- **ISO 26000**

Kernthema: Eerlijk zakendoen

Onderwerp : Het bevorderen van MV in de waardeketen

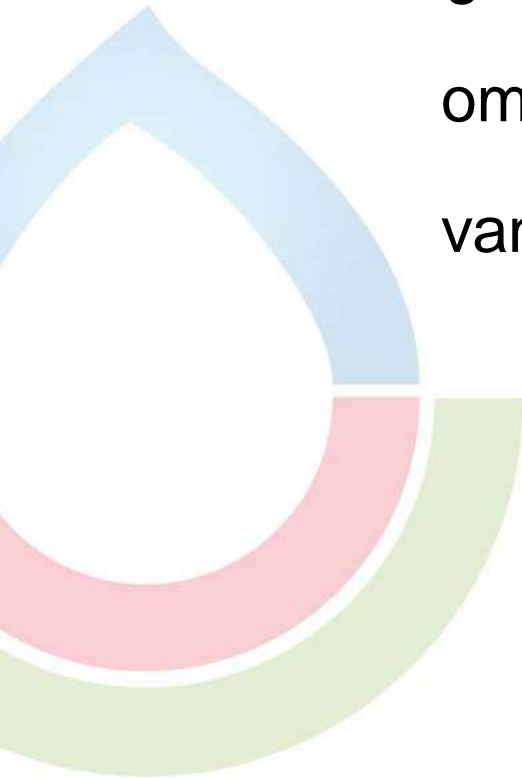
- **Global Reporting Initiative**

Prestatie-indicatoren inzake 'Product Responsibility', 'Economy', 'Environment' en 'Human Rights'

Ketenbeheer, in relatie tot MVO. Het gaat ook over invloedssfeer.

De 'invloedssfeer' ('sphere of influence') is, volgens ISO 26000, "het gebied van politieke, contractuele of economische relaties, waarin een organisatie de mogelijkheid heeft ...

om besluiten of activiteiten te beïnvloeden van individuen of organisaties."



Inhoud

- Maatschappelijk Verantwoord Ondernemen (MVO).
- Ketenbeheer: 'due diligence' binnen de context van MVO.
- **D-LCA: de analyse van de keten.**
- Tot slot: enkele redenen voor 'duurzaam ketenbeheer'

De analyse van de keten via LCA uitgevoerd volgens ISO 14040.

Een 'Life Cycle Assessment'/'Levenscyclus-analyse' (LCA) is een techniek dat tot doel heeft een evaluatie uit te voeren van

de milieukundige, sociale en economische aspecten van producten en hun (mogelijke) positieve en negatieve impact

over de volledige levenscyclus - van wieg tot graf – van de winning van de grondstoffen, over de productie, het gebruik, het hergebruik, het onderhoud, de recyclage en de uiteindelijke verwijdering.

De analyse van de keten over de volledige levenscyclus: reikwijdte.



Bron: Benoit C. en Mazijn B. (2011)

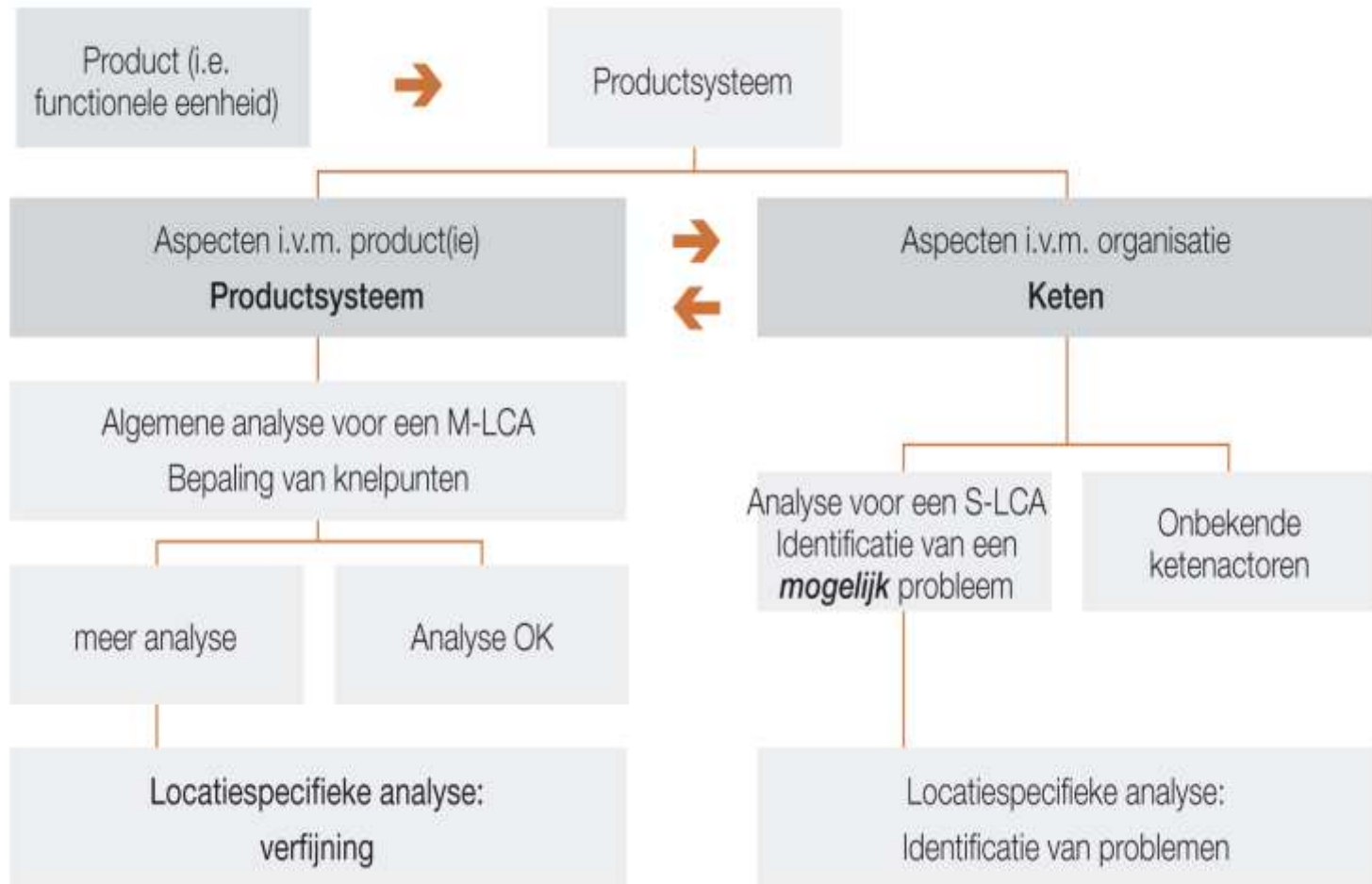
De analyse van de keten over de volledige levenscyclus: diepgang.

	Mensen	Milieu	Finans/Welvaart
Interne effecten (Kosten en baten)	bv. uitgaven voor gezondheid en veiligheid.	bv. ...	bv. grondstofkosten, belastingen, kapitaalinterest.
Externe effecten (Kosten en baten)	bv. effecten op menselijke welzijn door sociale impacts.	bv. ... of vervuiling op ... gezondheid	bv. verminderde oogstbrendgen door vervuiling

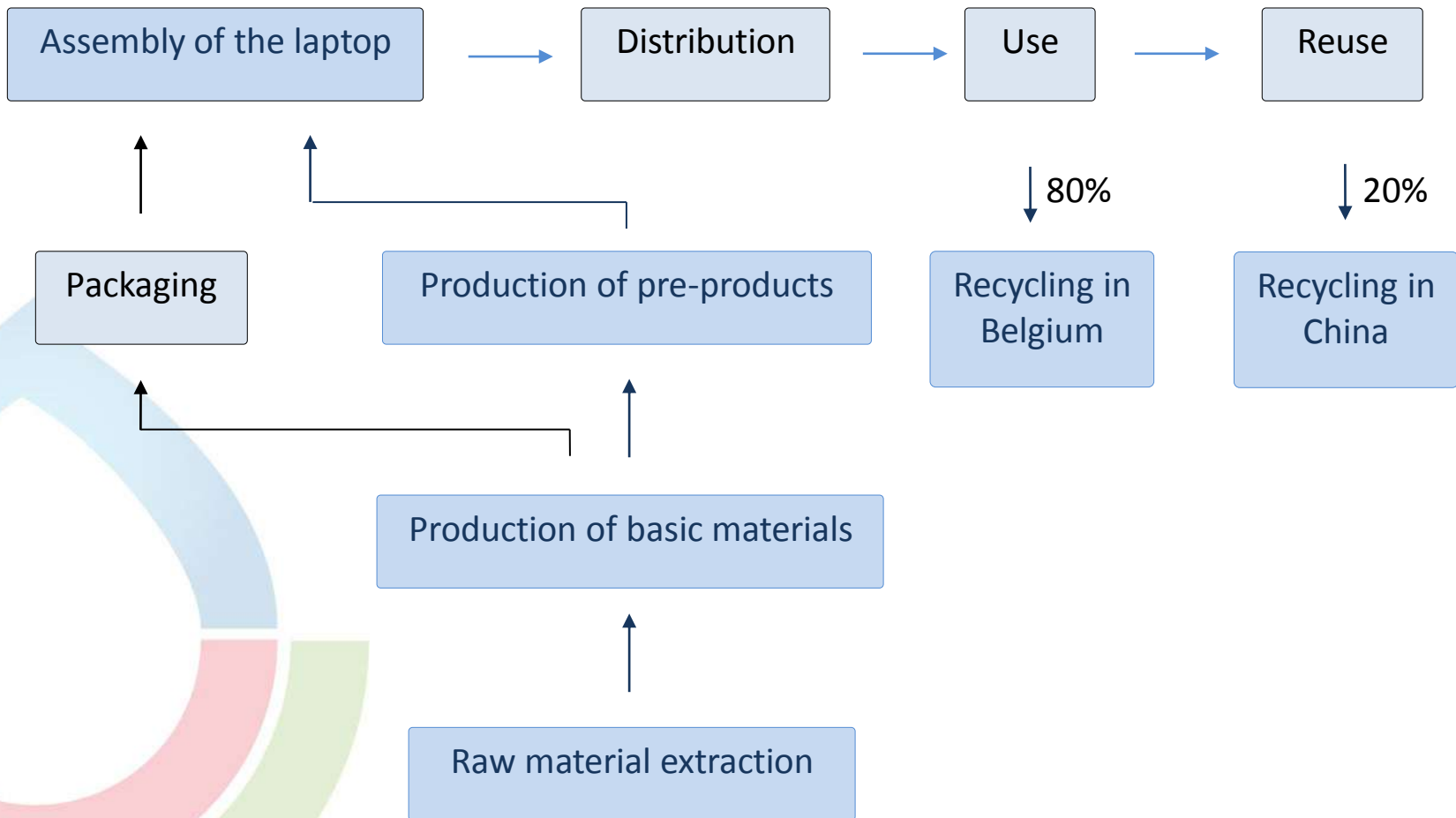
S-LCA: Sociale en economische effecten
 LCC: Microeconomische kosten en baten
 E-LCA: Milieu-effecten



De analyse van de keten vergt een tweevoudige aanpak.

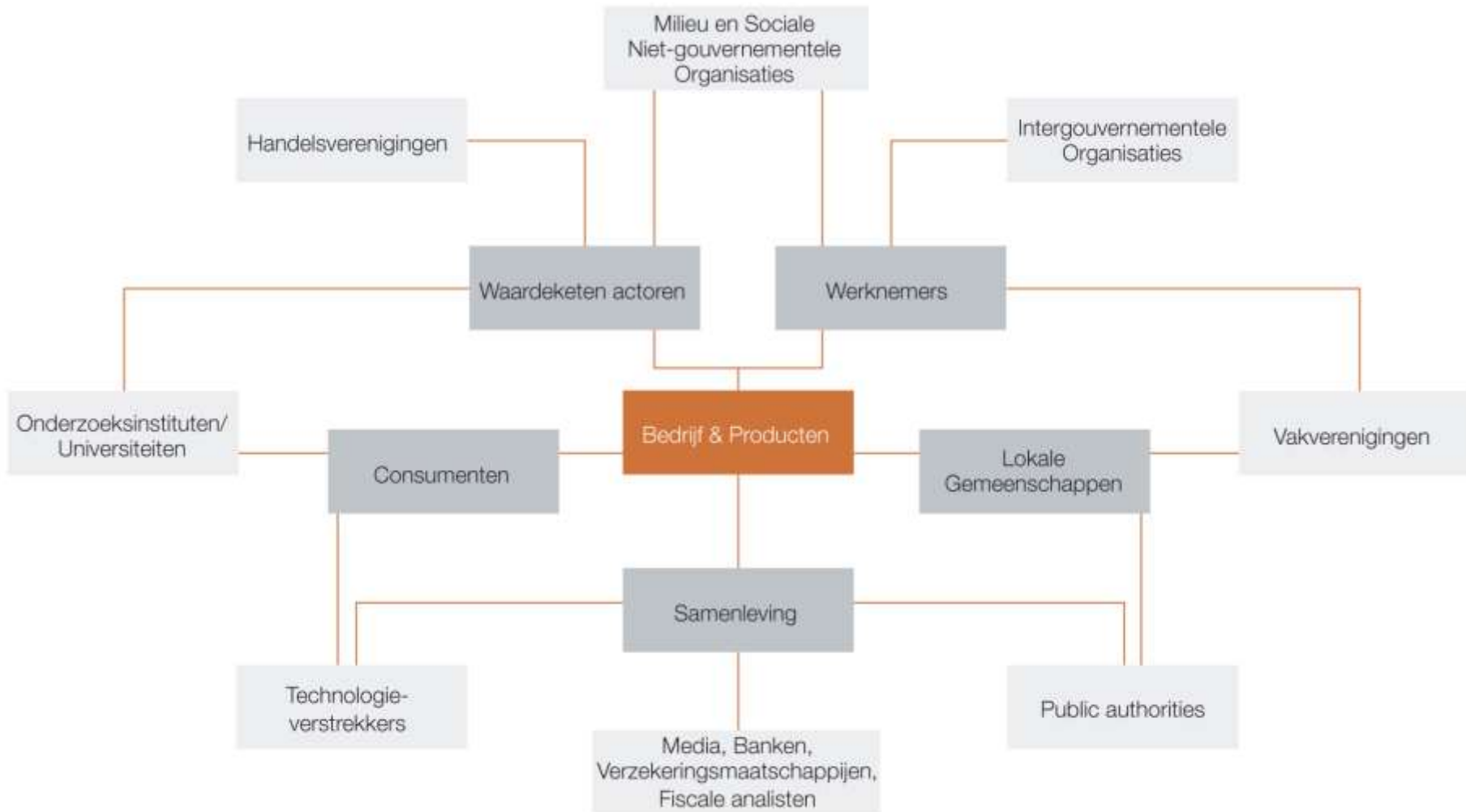


De analyse van de keten: levenscyclus van een laptop in België.



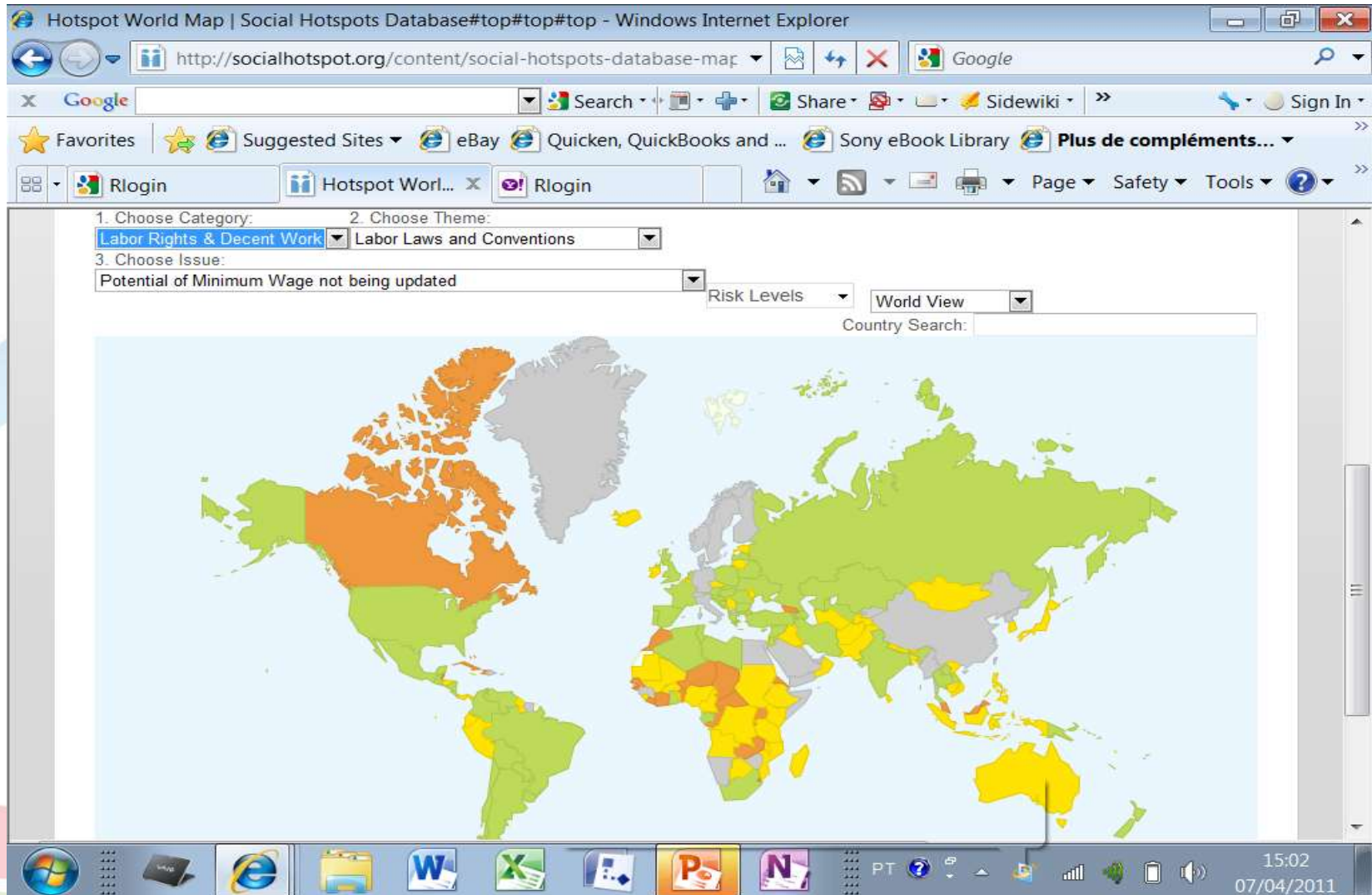
Bron: Ciroth A. en Franze J. (2011)

De analyse van de keten vereist een stakeholder-mapping.



Stakeholdercategorieën	Subcategorieën
Stakeholder “werknemer”	Vrijheid van Vereniging en Collectief Overleg Kinderarbeid Eerlijk loon Werkuren Dwangarbeid Gelijke kansen / Discriminatie Gezondheid en Veiligheid Sociale Voordelen / Sociale Zekerheid
Stakeholder “consument”	Gezondheid en Veiligheid Feedbackmechanisme Consumentenprivacy Transparantie Verantwoordelijkheid voor eindverwerking
Stakeholder “lokale gemeenschap”	Toegang tot materiële hulpbronnen Toegang tot niet-materiële hulpbronnen Delokalisatie en Migratie Cultureel Erfgoed Veilige & gezonde leefomstandigheden Respect voor inlandse rechten Gemeenschapsengagement Lokale tewerkstelling Veilige leefomstandigheden
Stakeholder “samenleving”	Overheidsengagement inzake duurzaamheid Bijdrage tot economische ontwikkeling Preventie & matiging van gewapende conflicten Technologische ontwikkeling Corruptie
Actoren in de waardeketen exclusief consumenten	Eerlijke concurrentie Bevorderen van sociale verantwoordelijkheid Relaties met leveranciers Respect voor intellectuele-eigendomsrechten

De analyse van de keten maakt gebruik van 'hotspots'.



Na de analyse van de keten ... 'Life Cycle Management'

“Life Cycle Management (LCM) is a ... management system aiming to minimize environmental and socioeconomic burdens associated with an organization's ... portfolio during its entire life cycle and value chain.”

Inhoud

- Maatschappelijk Verantwoord Ondernemen (MVO).
- Ketenbeheer: 'due diligence' binnen de context van MVO.
- D-LCA: de analyse van de keten.
- **Tot slot: enkele redenen voor 'duurzaam ketenbeheer'**

Redenen voor duurzaam ketenbeheer.

- Wettelijke verplichting (cf. REACH)
- Vraag vanuit het managementmodel (cf. ISO ...)
- Commerciële voordelen (cf. overheidsopdracht)
- Kostenreductie (cf. kosten van klachtenbehandeling)
- Innovatiepotentieel (cf. C2C)
- Persoonlijke overtuiging (cf. de pioniers)
- De vereiste van het product (cf. de grondstof)
- Aansluiten bij een label of keurmerk (cf. de criteria)
- Reputatie (cf. de consument)

Enkele bronnen (1)

- Benoît C. and Mazijn B. (Eds.), ***Guidelines for social life cycle assessment of products - A social and socio-economic LCA code of practice complementing environmental LCA and Life Cycle Costing, contributing to the full assessment of goods and services within the context of sustainable development.*** ISBN: 978-92-807-3021-0, UNEP-DTIE, Paris, 2009, 104 pp.
- Benoît C. et Mazijn B. (Éds.), ***Lignes directrices pour l'analyse sociale du cycle de vie des produits - Lignes directrices pour une analyse sociale et socio-economique du cycle de vie, complétant l'Analyse environnementale du Cycle de vie et l'Analyse du Cycle de vie et des Coûts, en vue de contribuer à une évaluation complète des biens et services dans le contexte du développement durable.*** ISBN: 978-92-807-3051-7, UNEP-DTIE, Paris, 2009, 104 pp.
- Benoît C. en Mazijn B. (Red.), ***Richtlijnen voor de Sociale Levenscyclus-Analyse van Producten - Richtlijnen voor een sociale en sociaaleconomische LCA, ter aanvulling van een milieugerichte LCA en van een analyse van de levenscycluskosten, als bijdrage tot de volledige beoordeling van goederen en diensten in de context van duurzame ontwikkeling.*** ISBN: 978-92-807-3136-1, UNEP-DTIE, Paris, 2009 (2011), 108 pp.
- Borgo E., Mazijn B. and Spillemaeckers S., ***An integrated approach to chain analysis for the purpose of chain management by companies.*** English summary and Checklist for chain analysis. Ghent, Ghent University – Center for Sustainable Development, 2002.
- Citroth, A., Franze, J., ***LCA of an Ecolabeled Notebook - Consideration of Social and Environmental Impacts Along the Entire Life Cycle,*** ISBN 978-1-4466-0087-0, Berlin, 2011, 409 pp.
- Flanders Investment & Trade (FIT), ***Internationaal ketenmanagement – Duurzame producten, duurzaam rendement.*** Brussel, 2010, 60 pp.

Enkele bronnen (2)

- Interdepartementale Commissie Duurzame Ontwikkeling, **Federaal actieplan MVO. Maatschappelijk verantwoord ondernemen in België**. Brussel, Nevelland, 2006, 40 pp.
- Flanders Investment and Trade, Internationaal ketenmanagement - Duurzame producten, duurzaam rendement. Brussel, FIT, 2010, 60 pp.
- Interdepartementale Commissie Duurzame Ontwikkeling, **Referentiekader MVO. Maatschappelijk verantwoord ondernemen in België**. Brussel, Nevelland, 2006, 52 pp.
- Mazijn B. et al., **Ecological, social and economical aspects of integrated product policy – Integrated Product Assessment and the development of the label ‘sustainable development’**. Final Report, UGhent-CDO/Ethibel, Belgian Science Policy, Project CP/20, 2004, 124 pp. plus annexes.
- Mazijn B., Devriendt S., Storme N., Vandermeeren J. en Van Langenhove L., **Duurzaam ondernemen zichtbaar en doenbaar maken in Vlaanderen**. VIONA-Onderzoeksrapport. Brugge, UNU-CRIS/RCE-SNS & HOWEST, 2012, 114 pp.
- Mazijn B. en Devriendt S., **ESF – Studie- en begeleidingsopdracht ‘Bevorderen van duurzaam en transparant ondernemen in Vlaanderen’**, ESF-Eindrapport, Brugge, UNU-CRIS/RCE-SNS, 2012, 81 pp.
- Remmen A. et al., Life Cycle Management – A Business Guide to Sustainability, ISBN: 978-92-807-2772-2, UNEP-DTIE, Paris, 2007, 52 pp.
- UNEP/SETAC (2010). **Methodological Sheets for 31 Sub-Categories of Impact for a Social LCA of products**. Available at <http://lcinitiative.unep.fr>
- Valdivia S. et al. (Eds.), **Towards a Life Cycle Sustainability Assessment - Making informed choices on products**. ISBN: 978-92-807-3175-0, UNEP-DTIE, Paris, 2011, 64 pp.

Dank voor uw aandacht !



Bernard MAZIJN | Afgevaardigd Bestuurder 'Instituut voor Duurzame Ontwikkeling' – Visiting Professor UGent

www.instituutvoorduurzameontwikkeling.be & www.bernardmazijn.be

Potterierei 72, B-8000 Brugge | Mobile +32 479 799 645; Email bernard.mazijn@instituutvoorduurzameontwikkeling.be